

目 录

“已批准学校”高水平运动队建设项目评估表.....	- 3 -
“已批准学校”高水平运动队建设项目评审指标体系.....	- 4 -
山西医科大学健美操高水平运动队项目建设自评报告.....	- 6 -
一、组织与领导.....	- 6 -
1. 学校领导重视.....	- 6 -
2. 组织机构.....	- 6 -
3. 发展规划.....	- 7 -
二、运动队管理.....	- 8 -
1. 招生管理.....	- 8 -
2. 学籍管理.....	- 8 -
3. 训练竞赛管理.....	- 9 -
4. 日常管理.....	- 10 -
三、教练员队伍建设.....	- 10 -
1. 编制与结构.....	- 10 -
2. 建设与管理.....	- 11 -
3. 教练员素质.....	- 12 -
4. 培训与提高.....	- 12 -
四、条件保障.....	- 13 -
1. 训练场馆设施.....	- 13 -
2. 训练辅助设施与设备.....	- 14 -
3. 经费投入.....	- 15 -

五、教学与训练效果.....	- 15 -
1. 教学效果.....	- 15 -
2. 参赛情况.....	- 16 -
3. 比赛成绩.....	- 16 -
六、学校群体工作状况.....	- 16 -

“已批准学校”高水平运动队建设项目评估表

省（区、市）	山西省太原市		
学校名称	山西医科大学	学校代码	10114
学校地址	太原市迎泽区新建南路 56 号	邮编	030001
评估项目	健美操		
学校领导姓名	王军	电话（传真）	0351-4135939
联系人姓名	王莹	电话（传真）	
		手机	13934204126
自评报告	（自评报告及支撑材料另附）	自评得分	92
学校意见	学校签章 年 月 日		
专家组评估意见（请另附详细意见）	专家签名： 年 月 日		
省级教育行政部门意见	评审分数		评审名次
	签 章 年 月 日		

“已批准学校”高水平运动队建设项目评审指标体系

评估指标	主要观测点及评估内容		分值分配	得分
组织领导 (5分)	校领导重视	有校领导专门负责，定期召开专题会议。	2	2
	组织机构	设有专门机构，人员配备完备，分工明确。	2	2
	发展规划	发展目标及规划符合学校实际。	1	1
运动队管理 (10分)	招生管理	严格遵守有关招生政策；相关的规章制度、处罚条例等管理文件齐全；网上公布招生办法、招收项目、招收人数等；群众举报登记及相应处理备案材料齐全。	2.5	2.5
	学籍管理	有专门的高水平运动员学籍管理文件，学籍管理档案（包括个性化培养方案、参加训练和比赛的有关规定、违纪行政处分规定、办理离校请假规定、住宿管理规定等）；历年招收高水平运动员名册以及报中国大学生体育协会注册等配套材料齐全；“在校、在读、在训”运动员比例达到90%。	2.5	2.5
	训练竞赛管理	有严谨、科学、规范的训练计划、训练比赛总结；训练时数达到10小时/周以上；	2.5	2.5
	日常管理	高水平队伍配备专职领队、辅导员；有完整的伤病、事故、奖惩记录等。	2.5	2
教练员队伍建设 (10分)	编制与结构	有专职教练员队伍编制；教练员队伍知识结构、年龄结构、学历结构、职称结构合理。	2.5	2.5
	建设与管理	有引进优秀教练员和特殊人才优惠政策；教练员工作量计算办法合理；教练员业务档案齐备；有教练员竞争上岗，职称晋升和奖励相关文件。	2.5	2
	教练员素质	教练员政治可靠、工作认真、业绩突出、爱护运动员；重视科研，人均学术成果(学术论文、学术报告文章、著作、编著、材料等)数量达1篇/年以上。	2.5	2.5
	培训与提高	有提高教练员素质的培养规划，培训方案、经费支持和考核材料完善。	2.5	2.5

评估指标	主要观测点及评估内容		分值分配	得分
条件保障 (15分)	训练场馆设施	具有专门的训练场馆设施，能够保障高水平运动队训练需要。	4	4
	训练辅助设施	辅助训练设备齐全、完善，能够保障运动员身体健康、运动恢复、医务监督的需要。	4	4
	经费投入	年度经费预算稳定，数额充足，能够满足运动员训练和比赛的需要；人均经费额数达1.5万/人/年。	7	7
教学与训练效果 (50分)	教学效果	高水平运动员遵守校纪校规，学习认真、作风良好，在学校中享有很好的声誉，获得各种奖项（优秀学生奖、体育道德风尚奖、奖学金等）；高水平运动员达到95%的毕业率、85%学士学位获得率；有保送研究生的相关办法并能达到一定升学比例。	5	4
	参赛情况	近四年曾1次以上参加全国大学生运动会及以上比赛（包括奥运会、世界大运会及国内外各单项比赛）（10分）。近四年曾2次以上参加全国大学生单项协会组织的体育比赛（8分）。近四年曾3次以上参加省级大学生体育比赛（6分）。近四年曾2次以下参加省级大学生体育比赛或市级大学生体育比赛（4分）。	10	10
	比赛成绩	奥运会、世界大运会、全国运动会取得前8名。全国大学生运动会取得前3名及国内外各单项比赛中取得优异成绩和名次（35分-31分）。全国大学生运动会取得前8名及全国大学生单项体协比赛取得前3名（30分-26分）。省级大学生运动会取得前8名及省级大学生单项体协比赛取得前3名（25分-21分）。省级大学生单项体协比赛取得前8名（20分）。地市级比赛中取得前8名（10分）。	35	30
学校群体 工作状况 (10分)	《国家学生体质健康标准》实施	《国家学生体质健康标准》测试率100%，合格率85%以上，每年按要求将测试数据上报教育部。（如测试率为90%以下，合格率为70%以下，该项则得1分）。	5	4
	学生群体性 课外体育竞赛	早操和课外体育活动、竞赛形成制度，阳光体育运动落实有力，学生体育俱乐部和学生体育协会覆盖面广，学生参与率高。	5	5

山西医科大学健美操高水平运动队项目建设自评报告

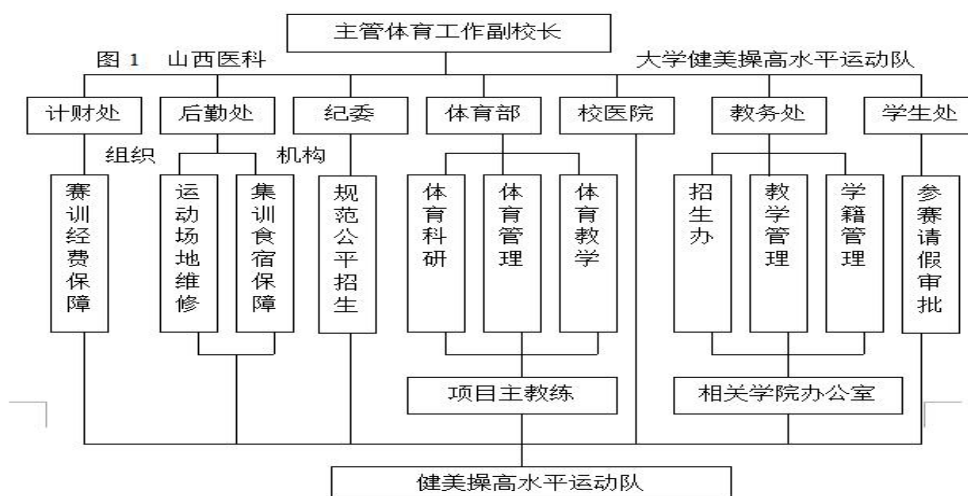
一、组织与领导

1. 学校领导重视

随着山西医科大学办学规模的不断壮大，学校体育工作的逐年重视与发展，学校历届领导对学校高水平运动队的建设工作也越来越紧密关注，把高水平运动队的建设工作列入学校工作计划并安排落实。每学年学校都召开校体育运动委员会工作会议，研究部署学校体育工作计划，群众性体育活动、体育竞赛，高水平运动队的建设和发展目标。

2. 组织机构

我校建立以主管体育工作的副校长为领导，体育教学部、学生处、教务处、计财处等职能部门负责人和院系领导协作配合的组织机构(附件1)。如图1所示。



3. 发展规划

健美操高水平运动队在我校的建立，不仅仅得到校领导的高度重视，也得到了学校各界的广泛关注，同时也形成了一定的压力。按照体教结合的指导思想，充分发挥我校的办学条件和资源优势，有计划、有步骤地加强高水平运动队的建设，拟定了我校近五年发展规划。

(1) 继续保持和稳固在省内比赛稳居优异的实力和成绩，力争在全国各大平台诸如全国大学生运动会、全国健美操锦标赛、大学生体育协会举办的各大赛事，不断扩大影响力和知名度。

(2) 加强生源工作，要做深做细，严格高水平运动员特招标准，坚持“宁缺毋滥”的原则。从生源培养的系统性上下功夫，使健美操高水平运动队长盛不衰。

(3) 利用 3-5 年的时间，全面改善新校区的训练条件。充分利用新建好的体育馆的设施条件，克服各种困难抓好训练，保证训练的系统性和实效性。

(4) 加强教练员队伍建设，加强教练员业务水平的培养。走出去与请进来相结合，不断开阔教练员的眼界，拓展教练员的业务素质，从理论知识、专业技术、比赛经验等诸方面能适应高水平运动队的需要。

(5) 加强对高水平运动员的全面管理与教育培养，使运动员在校期间尽可能的多学些文化专业技术知识，以拓宽就业面。

(6) 抓好现有项目高水平运动队的建设，不断总结经验，不断创造优异成绩，做好宣传工作，营造浓厚的学校体育文化氛围，提升

高水平运动队建设的空间。

二、运动队管理

1. 招生管理

我校体育特长生招生在“宁缺毋滥”原则指导下，在省教育厅和我校招生领导小组的统一部署下开展招生工作，制定山西医科大学招收高水平运动员实施办法（附件2），并制定了《山西医科大学高水平运动员招生政策》（附件3），严格遵守相关政策执行。对参加测试健美操高水平测试人员成绩进行网上公示（附件4），接受群众监督，之后进行录取的办法。

在招生过程中，体育教学部成立了考核专家组，在高水平测试之前开考前说明会，介绍考试相关流程（附件5）；教务处招生办严格把关，校纪委全程摄像监督的招生管理体制。坚决杜绝在特招工作中寻私舞弊现象的发生，如果在特招中弄虚作假，则按相关规定给予党纪、政纪处理，在招生标准中，明确提出的运动员持有等级运动员证书、获奖证书、训练比赛资历等相关材料作为审批条件，以保证健美操运动队的生源质量。

2. 学籍管理

多年来，我校遵循《山西医科大学高水平运动员学籍管理办法》（附件6），健美操特招运动员学籍管理归口教务处，具体落实在护理学院、管理学院、人文社会科学学院负责，由各院系领导、辅导员

与体育教学部主任、健美操队领队、健美操队主教练和助理教练共同参与，进行日常训练、学习、生活、纪律和思想品德等方面的管理工作。

3. 训练竞赛管理

我校要求健美操运动队坚持长年系统训练，确保训练的质量和成绩提高的连续性，以确保在各种大赛中获得理想成绩。

(1) 保证训练时间。根据全国赛事、省高校年度竞赛计划和运动员学习任务，每月训练不少于 25 次，每周训练不少于 5 次，每次训练不少于 3 个小时，训练时数 15 小时/周以上，常年寒暑假安排集训。运动员每天的训练都需要亲自签到（附件 7）。

(2) 制定细致的训练计划。体育教学部要求教练员，根据运动项目特点，运动员特点，参加比赛的性质，详细制订年度训练计划（附件 8）、周训练计划（附件 9）、课训练计划（附件 10）、各个比赛周期的训练计划（附件 11）等。做到目标明确，训练内容、运动负荷、训练方法科学；体力恢复与能量补充要到位。以保证运动员良好的竞技状态。

(3) 每次比完各个赛事，都会及时进行比赛总结（附件 12），分析比赛得失与经验。运动员要求写训练笔记与参赛总结，定期审阅查看，掌握运动员情况。

4. 日常管理

我校对高水平运动队配有专职领队，按照《山西医科大学高水平运动员（队）管理规定》（附件 13）规定，在思想品德、校纪校风、课堂纪律、考试纪律、训练考勤、比赛成绩、日常生活作风等方面进行管理，根据实际情况制定健美操高水平运动员考核办法（附件 14），定期对队员的身体素质（附件 15）、基本技术等（附件 16）进行考核，根据训练及比赛制定热身计划（附件 17）和素质练习计划（附件 18）。

健美操队的运动员与普通大学生一样，居住大学生公寓，由学生所在院系的辅导员统一管理。教练员协助，定期检查，与辅导员协作，为保证运动员的日常管理，特制订《山西医科大学健美操队规章惩罚制度》（附件 19）、《山西医科大学健美操馆卫生管理制度》（附件 20）、《山西医科大学健美操高水平运动员卫生管理制度》（附件 21）《山西医科大学高水平健美操队宿舍消防安全管理规定》（附件 22）。并督导运动员参加学校、社团、院系、班里的各项活动。

三、教练员队伍建设

1. 编制与结构

表 1 山西医科大学教练员队伍编制与结构表

项目	姓名	性别	出生年月	学历	职称
健美操	王莹	女	1963.11	本科	教授
	曹国义	男	1960.1	本科	副教授
	韩尚洁	女	1981.4	研究生	讲师
	张宏俊	男	1989.11	研究生	助教

2. 建设与管理

(1) 高水平运动队的建设需要有高水平的教练员。我校在高水平运动队教练员的建设与管理上,采取主教练负责制下的以老带新模式,加强梯队建设。由从事健美操教学 32 年的王莹教授担任高水平运动队的主教练,带领两名中青年教练承担健美操训练和参赛工作。为了提高教练员的业务素质 and 水平,采取必要的措施。其一,积极参加各种大赛。通过比赛的不断熏陶和感染,积累实践经验,不断总结,提高训练水平;其二,积极参加各种培训班(附件 23)。通过外出培训,不断充实理论知识,拓宽视野和知识面,加强理论研究的深度,促进理论与实践训练水平的不断提高。

(2) 我校高水平运动队教练员,必须在体育部统一管理下,在完成正常的体育课教学任务的前提下,抓好运动队的训练工作。高水平教练员待遇与其他教师相同。职称晋升按学校、体育部统一步骤进行。

现阶段尚存在的不足:在“引进优秀教练员和特殊人才优惠政策;

教练员奖励相关文件。”方面，我校还未能制定出明确、合理的政策与办法，尚需进一步细化考量、制定政策、贯彻落实。

3. 教练员素质

(1) 政治素质

我校高水平运动教练员均为中共党员，思想作风正派，工作态度积极认真，多次获得校级表彰。

(2) 业务素质

健美操队主教练王莹教授（附件 24），中共党员、国家一级健美操裁判。从事健美操教学工作 32 年，执训健美操参赛 12 年。训练和参赛经验与次数丰富，运动竞赛成绩优异。训练工作投入，事业心强，具有较强的管理能力。善于学习和钻研，在省级以上刊物上发表论文多篇，具有较高的理论研究水平；助理教练韩尚洁教师（附件 24）毕业于苏州大学，跟队执训参赛已有十个年头，对各个风格的技术特点把握认知深刻，对工作潜心钻研；助理教练张宏俊（附件 24）教师毕业于北京体育大学，是新加入健美操队的青年骨干力量，训练手段新颖、形式多样，通过各种培训努力培养，对待训练工作勤奋认真，具有较强的上进心与责任感。

4. 培训与提高

(1) 为了提高教练员的业务水平，体育教学部不间断地派遣教练员外出学习。为他们提供再学习的机会。参加由国家体育总局体操

管理中心健美操协会举办的全国健美操教练员培训班，由中国大学生体协健美操艺术体操协会举办的全国健美操教练员培训班。使教练员的理论知识不断得到更新，训练方法和手段不断丰富，训练水平不断提高。

(2) 外出比赛是一种有效的培训与提高的手段。凡是国内、省内的比赛，均全力支持的参加，使教练员们能更好的了解运动竞赛的状况，掌握最新动态，不断丰富实践经验。

四、条件保障

1. 训练场馆设施

山西医科大学现有老校区（太原迎泽区新建南路 56 号）和新校区（晋中市榆次区高校园区大学街 98 号）两个校区。老校区现有田径场 1 个（附件 25），篮球场 10 块，健美操房 1 间（附件 26），乒乓球室 1 间，跆拳道室 1 间。新校区现有田径场 1 块（附件 27），体育馆 1 个（附件 28），游泳馆 1 个，室外篮球场地 18 块，健美操房 2 个（附件 29），乒乓球室 1 间，跆拳道室 1 间，瑜伽室 1 间，羽毛球场地 18 块，排球场地 5 块，网球场地 4 块，体育舞蹈室 1 间。

我校健美操馆现使用标准比赛专用地板，四周安装镜子，有专用的舞蹈把杆、专业的音响设备、液晶电视、笔记本电脑等，训练环境大为改观，以保证健美操高水平运动员的训练。

表 2 山西医科大学部分运动场馆、专业实验室面积明细表

	名称	新校区		老校区		总面积
		数量	面积 (m ²)	数量	面积 (m ²)	
室内	体育馆	1	8150	—	—	13355
	健美操训练馆	2	225+240	1	200	
	健身房	2	320	1	100	
	辅助训练馆	2	1900+1800	—	—	
	康复功能实验室	1	240	—	—	
	运动机能分析实验室		240	—	—	
	体适能实验室	1	240	—	—	
室外	塑胶田径场	1	21078	1	13561	34639
合计		34433		13861		47994

2. 训练辅助设施与设备

新校区体育馆的落成，健身房（附件 30）的配套，极大地改善了运动员进行素质训练的条件，完全能够满足身体各个部位、各个肌肉的强化锻炼。康复功能实验室（附件 31），对于运动员机能评定、损伤的预防与康复、促进机体恢复起到了科学的辅助作用。体适能实验室（附件 32），对运动员的身体素质练习、身体素质的评定等提供有利的科学依据。运动机能分析实验室（附件 33），对于分析健美操运

动员的技术特点、动作模式，进行健美操技术的分析指导和理论科研提供了立体支撑。

3. 经费投入

学校每年在经费（附件 34）投入上有稳定的预算，以保证运动员的训练和比赛。经费投入主要包括：①训练补助费；②场地维护费；③参加各级比赛的差旅费、保险费、体检费、注册费等；④训练和比赛饮用水、医药防护用品等。

五、教学与训练效果

1. 教学效果

近几年来，我校共招收高水平运动员 53（附件 35）人，运动员选择在医学影像系、护理学院、管理学院和人文社会科学学院（附件 36）就读，进行文化课专业知识的学习。

运动员能够遵守校纪校规，学习认真、作风良好，在学校中享有很好的声誉，多名运动员曾获得优秀毕业生、奖学金（附件 37）等，数次获得获得“体育道德风尚奖”。运动员的毕业率达到 100%。

目前尚存在的不足：对于训练刻苦、成绩优异、对健美操队贡献大的运动员，尚无法争取和疏通“保送本校研究生”名额，相关办法和政策还需今后进一步多部门的共同努力。争取一定的比例提升运动员的学历，可使运动员训练积极性更高、为校争光的荣誉感更强。

2. 参赛情况

2017年5月，山西医科大学派出6名队员，代表山西省参加了第十三届全国大学生运动会，男子单人操和男子五人在预赛中面对诸省强将，奋勇拼搏，成功进入决赛，拿到全国前8席位。近四年曾6次参加全国大学生协会组织的体育比赛，诸如中国大学生健康活力大赛、全国啦啦操锦标赛、大学生五人制足球联赛啦啦队冠军赛、CUBA大学生篮球啦啦队冠军赛等（附件38）。

3. 比赛成绩

在领导的关心支持下、通过各项制度政策的规范管理和激励，经过全体教练员、运动员的努力，近几年来，我校高水平运动员在国内、省内各个比赛中均有突出的表现。我校作为大学生体育协会健美操分会副主席单位，积极参加全国各个大型高规格赛事，成绩斐然，影响力不断提高。因此，山西省健美操协会授予我校健美操队“突出贡献奖”。详细获奖情况见附件39-41，高水平队员比赛精彩瞬间见附件42。

六、学校群体工作状况

自开设健美操运动项目以来，我校一直把这项目当成学生体育课必修的课程，得到很好的普及和推广。为积极贯彻阳光体育，我们充分利用现有的场地，器材，开展内容丰富、形式多样的群众性体育活动，成立了学生健美操社团、每年举办健美操技能大赛，充分利用高

水平运动员的资源，以强带弱，传帮带相结合，提高了普通学生的运动水平，推动了健美操运动在我校这种医学类性质院校的特色发展。

针对医学类院校的学生体质偏弱的状况，我校高度重视学校体育工作的发展，制定了一系列的体育课程改革策略，每节体育课增加了进行身体素质锻炼的比重，每学期的体育课身体素质考试成绩占到40%，测试内容与标准与《国家学生体质健康标准》一致。使阳光体育成为培养高素质人才的有效途径，成为培养创新型人才的突破口；成为疏解学生心理、精神压力的良方；成为激发学生学习、生活激情的催化剂。另外我校每年一届的学校运动会（附件43）以及“美丽山医杯”年级篮球联赛、各个学院组织的各种篮球、羽毛球、足球等体育赛事、各个社团组织的各种体育活动，都在不断的推动我校阳光体育运动的深入开展，更好地营造我校良好的校园体育文化氛围。

通过近几年的不懈努力，近五年《国家学生体质健康标准》测试率100%，每年合格率提升到了75%—80%的水平，每年按要求将测试数据严格上报教育部。